

# Психологическое сопровождение обучающихся 1-11 классов

из опыта работы педагога-психолога

МОАУ «СОШ № 13»

Чижиковой В.Г.

Приоритетным является оптимально выстроенное взаимодействие специалистов образовательного учреждения, обеспечивающее системное сопровождение детей специалистами различного профиля в образовательном процессе.

Такое взаимодействие включает:

- комплексность в определении и решении проблем ребёнка
- предоставлении ему квалифицированной помощи специалистов разного профиля на разных возрастных этапах
- многоаспектный анализ личностного и познавательного развития ребёнка
- коррекция отдельных сторон учебно-познавательной, речевой, эмоционально-волевой и личностной сфер

# Основные этапы

- диагностический
- коррекционно-развивающий
- консультативный и  
информационно -просветительский

## Диагностический этап

Цель: выявление проблем и трудностей отклонений в развитии детей, определение причин

### Медицинская диагностика

Сентябрь

Выявление состояния физического и психического здоровья детей

- Изучение истории развития ребенка, беседа с родителями
- наблюдение классного руководителя
- анализ работ обучающихся

Взаимодействие классного руководителя, медицинского работника, педагога-психолога

### Психолого – педагогическая диагностика

Получение объективных сведений на основании диагностической информации специалистов разного профиля.

Формирование характеристики образовательной ситуации в ОУ

- Наблюдение, логопедическое и психологическое обследование;
- анкетирование родителей, беседы с педагогами.

# Диагностический этап сентябрь –ноябрь, март.

Социально – педагогическая  
диагностика

Получение объективной  
информации об  
организованности  
ребенка, умения учиться,  
особенностей личности,  
уровня знаний по  
предметам.

## ○ Школьный тест освоенности мышления ШТОМ

Тест имеет соответствующие психическому и интеллектуальному развитию детей формы.

Разработан на основе методики исследования словесно-логического мышления Л. И. Переслени, Е. М. Мастюковой, Л. Ф. Чупрова.

○ ГИТ: разработана словацким психологом Дж. Ваной. Перевод и адаптация теста на выборке российских школьников осуществлены кандидатами психологических наук М.К.Акимовой, Е.М.Борисовой, В.Т.Козловой, Г.П.Логиновой.

○ ШТУР: авторы К.М.Гуревич, М.К.Акимова, Е.М.Борисова, В.Г.Зархин, В.Т.Козлова, Г.П.Логинова. Разработанный тест соответствует высоким статистическим критериям, которым должен удовлетворять любой диагностический тест.

# Описание шкал

Осведомленность.

Способности дифференцировать существенные признаки предметов и явлений от несущественных и второстепенных.

Классификация.

Способность к абстрагированию. Можно судить, может ли ребенок отвлекаться от случайных и второстепенных признаков, о его способности использовать такой мыслительный прием как классификация.

Способность к логическому умозаключению по отношению большего к меньшему. По показателям можно судить, может ли ребенок составить логическую цепочку последовательности выстраивания объектов по увеличению или уменьшению какого-либо признака.

# ТЕСТ ШКОЛЬНОЙ ТРЕВОЖНОСТИ ФИЛЛИПСА

Цель: Изучение уровня и характера тревожности, связанной со школой.

Определяются значения шкал:

1. Общая тревожность в школе.
2. Переживание социального стресса.
3. Фрустрация потребности в достижении успеха.
4. Страх самовыражения.
5. Страх ситуации проверки знаний.
6. Страх не соответствовать ожиданиям окружающих.
7. Низкая физиологическая сопротивляемость стрессу.
8. Проблемы и страхи в отношениях с учителями

Переживание социального стресса - эмоциональное состояние, на фоне которого развиваются социальные контакты (прежде всего - со сверстниками).

Фрустрация - неблагоприятный психический фон, не позволяющий ребенку развивать свои потребности в успехе, достижении высокого результата.

Страх самовыражения - негативные эмоциональные переживания ситуаций, сопряженных с необходимостью самораскрытия, предъявления себя другим, демонстрации своих возможностей.

Страх ситуации проверки знаний - переживание тревоги в ситуации проверки (особенно - публичной) знаний.

Страх не соответствовать ожиданиям окружающих - ориентация на значимость других в оценке своих результатов, поступков, и мыслей, тревога по поводу оценок, даваемых окружающим, ожидание негативных оценок.

Низкая физиологическая сопротивляемость стрессу - особенности психофизиологической ориентации, снижающие приспособляемость к ситуациям стрессового характера, повышающие вероятность неадекватного, деструктивного реагирования на тревожный фактор среды.

Проблемы и страхи в отношениях с учителями - общий негативный эмоциональный фон отношений со взрослыми в школе, снижающий успешность обучения ребенка.

## СОДЕРЖАТЕЛЬНАЯ ХАРАКТЕРИСТИКА КАЖДОГО СИНДРОМА

Общая  
тревожность в  
школе - общее  
эмоциональное  
состояние  
ребенка,  
связанное с  
различными  
формами его  
включения в  
жизнь школы.



## Диагностика тревожности

- Тест-опросник Спилбергера-Ханина. Дифференцированное измерение тревожности как состояния (ситуационная тревожность - СТ) и как личностного свойства (личностная тревожность - ЛТ).

В групповой и индивидуальной диагностики используются проективные методики

- Адаптированная методика Л.Н. Собчик проективной методики исследования личности Макса Люшера.

## Изучение уровня адаптации ребенка (Н.Г. Лусканова)

Понятие «школьная адаптация» используется для описания различных проблем и трудностей, возникающих у детей различного возраста в связи с обучением в школе. Личностно ориентированное обучение предполагает, прежде всего, активизацию внутренних стимулов учения.

Такой внутренней побудительной силой является мотивация учения. По изменениям этого параметра можно судить об уровне школьной адаптации ребенка, степени овладения учебной деятельностью и об удовлетворенности ребенка ею.

# Характеристики выявленных групп

Школьная дезадаптация.

Негативное отношение к школе.

Такие дети испытывают серьезные трудности в школе: они не справляются с учебной деятельностью, испытывают проблемы в общении с одноклассниками, во взаимоотношениях с учителем. Школа нередко воспринимается ими как враждебная среда, пребывание в которой для них невыносимо.

Низкая школьная мотивация.

Подобные школьники посещают школу неохотно, предпочитают пропускать занятия. На уроках часто занимаются посторонними делами, играми. Испытывают серьезные затруднения в учебной деятельности. Возможны конфликтные отношения учащегося с классным руководителем

Находятся в состоянии неустойчивой адаптации в школе

## Характеристики выявленных групп

### Хорошая школьная мотивация.

Подобный показатель имеют учащиеся, успешно справляющиеся с учебной деятельностью. В рисунках на школьную тему они также изображают учебные ситуации, а при ответах на вопросы проявляют меньшую зависимость от жестких требований и норм. Подобный уровень мотивации является средней нормой.

### Положительное отношение к школе.

Школа привлекает больше вне учебными сторонами. Такие дети достаточно благополучно чувствуют себя в школе, однако чаще ходят в школу, чтобы общаться с друзьями, с учителем. Познавательные мотивы сформированы в меньшей степени и учебный процесс их мало привлекает. От обучения учащихся испытывает перегрузку.

## Характеристики выявленных групп

Максимально высокий уровень учебной активности.

Такие дети отличаются наличием высоких познавательных мотивов, стремлением успешно выполнять все предъявляемые школой требования. Они очень четко следуют всем указаниям учителя, добросовестны и ответственны, сильно переживают, если получают неудовлетворительные оценки или замечания педагога. В рисунках на школьную тему они изображают учителя у доски, процесс урока, учебный материал и т.п.

*Методика диагностики мотивации учения и эмоционального отношения к учению*

*(модификация А. Д. Андреева)*

- **Цель:** диагностика познавательной активности, мотивации достижения, тревожности, гнева.
- **Возраст:** 9- 14 лет
- **Форма проведения:** фронтальный письменный опрос
- **Оцениваемое УУД:** личностное УУД, смыслообразование, школьная мотивация

## Изучение мотивационного компонента

- **Методика диагностики типа школьной мотивации у учащихся 6-10 классов (групповой вариант и индивидуальный вариант).** Ее суть в том, что школьная мотивация дифференцирована на множество разных типов, выявляется преобладающий тип мотивации учащегося – то есть тот мотивационный механизм, который является доминирующим именно для него в его учебной деятельности. Эти типы представлены шкалами опросника. Кроме индивидуального результата, очень важным является подсчет среднего результата на класс, параллель, сравнение итогов одного класса и параллели с другими. Исходя из типа мотивации преобладающего у детей, можно видоизменять методы и структуру обучения, чтобы воздействовать на необходимые, активные, механизмы.
- Проводится анализ индивидуальных результатов. Составляется сводная таблица на класс, подсчитывается средний балл по каждой из шкал на класс. Проводится анализ группового результата.
- Методика Н.Ц. Бадмановой (на основе методики изучения мотивационной сферы учащихся М.В. Матюхиной)

# МОТИВЫ

- долга и ответственности
- самоопределения и самосовершенствования
- благополучия
- аффилиации
- престижа
- избегания неудачи
- учебно-познавательные (содержание учения)
- учебно-познавательные (процесс учения)
- коммуникативные
- творческой самореализации
- достижения успеха



# Изучение личности

- **Диагностика личностных универсальных учебных действий с помощью исследования самооценки по методике Дембо-Рубинштейн**

Данная методика основана на непосредственном оценивании (шкалировании) школьниками ряда личных качеств. Обследуемым предлагается на вертикальных линиях отметить определенными знаками уровень развития у них этих качеств (показатель самооценки) и уровень притязаний, т. е. уровень развития этих же качеств, который бы удовлетворял их.

- **Социометрическое измерение личности.** (Дж. Морено). Эта методика позволяет определить, положение испытуемого в системе межличностных отношений

- **Методика «Незаконченные предложения»** (методика Н. Е. Богуславской)

**Цель:** выявить отношение нравственным нормам, определяющим некоторые нравственные качества (самокритичность, коллективизм, самостоятельность, честность, принципиальность, справедливость).

**Оцениваемые УУД:** выделение морального содержания действий и ситуаций. **Возраст:** младшие школьники

# Диагностика внимания

Начальное звено.

1-4 классы

Индивидуально: «Перепутанные линии»

Групповая форма:

⊙ «Тест простых поручений»: 1-2 кл, диагностирует некоторые свойства внимания, уровень саморегуляции, организации деятельности, объем оперативной памяти.

Среднее и старшее звено

Групповая и индивидуальная форма

⊙ «Числовой квадрат»

⊙ «Корректирующая проба», буквенный вариант (А,Б)

## Коррекционно-развивающий этап

Цель: обеспечение своевременной специализированной помощи в освоении содержания образования и коррекции недостатков в познавательной и эмоционально-личностной сфере детей.

### Психологическая работа.

Проведение коррекционных занятий. Отслеживание динамики развития.

### Профилактическая работа.

Разработка рекомендаций для педагогов, учителя, и родителей по работе с детьми.

# Консультативный этап

Обеспечение непрерывности индивидуально-группового сопровождения детей и семей по вопросам реализации дифференцированных психолого-педагогических условий обучения, воспитания, коррекции, развития и социализации обучающихся.

Индивидуальные, групповые, тематические консультации

- ✓ педагогических работников
- ✓ учащихся по выявленным проблемам, оказание превентивной помощи
- ✓ родителей по вопросам обучения и воспитания

**Написание справки/заключения по результатам групповых исследований**

**КОНФИДЕНЦИАЛЬНО**

**Мониторинг сформированности универсальных учебных действий**

**2020 - 2021 учебный год**

**МОАУ «СОШ № 13» 5«» класс кл. рук**

**Общие познавательные способности (приняли участие 23 ученика из 23) субтесты ГИТ**

**Выше среднего** (тенденция к  
высокому):  
%

**Средний, достаточный**  
для усвоения программы  
%

**Низкий:** %  
**Пограничные:** тенденция к  
низкому:

**Объем внимания ()**

**1**

У учащихся уровень развития объема  
внимания в рамках возраста -%

Недостаточный объем внимания: (в рамках  
групповой работы) -%

**Концентрация внимания**

Уровень развития концентрации внимания  
в рамках возрастной нормы %

Низкий, недостаточный уровень развития  
концентрации внимания выявлен у детей, %

**Школьная тревожность (детей)**

**В норме – %**

Высокий уровень школьной тревожности: %

Выше среднего – %

## Уровень притязаний , самооценки

Адаптация (опросники): допускалось несколько вариантов ответов

	<i>Я испытываю в школе</i>	%
1	Спокойствие	
2	Усталость	
3	Скуку	
4	Радость	
5	Уверенность в себе	
6	Беспокойство	
7	Неудовлетворенность собой	
8	Раздражение	
9	Сомнение	
10	Обиду	
11	Чувство унижения	
12	Страх	
13	Тревогу за будущее	
14	Благодарность	
15	Симпатию к учителям	
16	Желание приходить сюда	

	Предмет	Нравится	Равнодушен	Не люблю
		%	%	%
1.	Русский язык			
2.	Литература			
3.	Иностранный язык			
4.	Математика			
5.	История			
6.	Биология			
7.	География			
8.	Труд			
9.	ИЗО			
10.	Музыка			
11.	Физкультура			

Рекомендации:

- Групповые и индивидуальные (низкая самооценка, повышенная тревожность) консультации родителей, педагогов, учащихся.

- Повторная индивидуальная диагностика учащихся

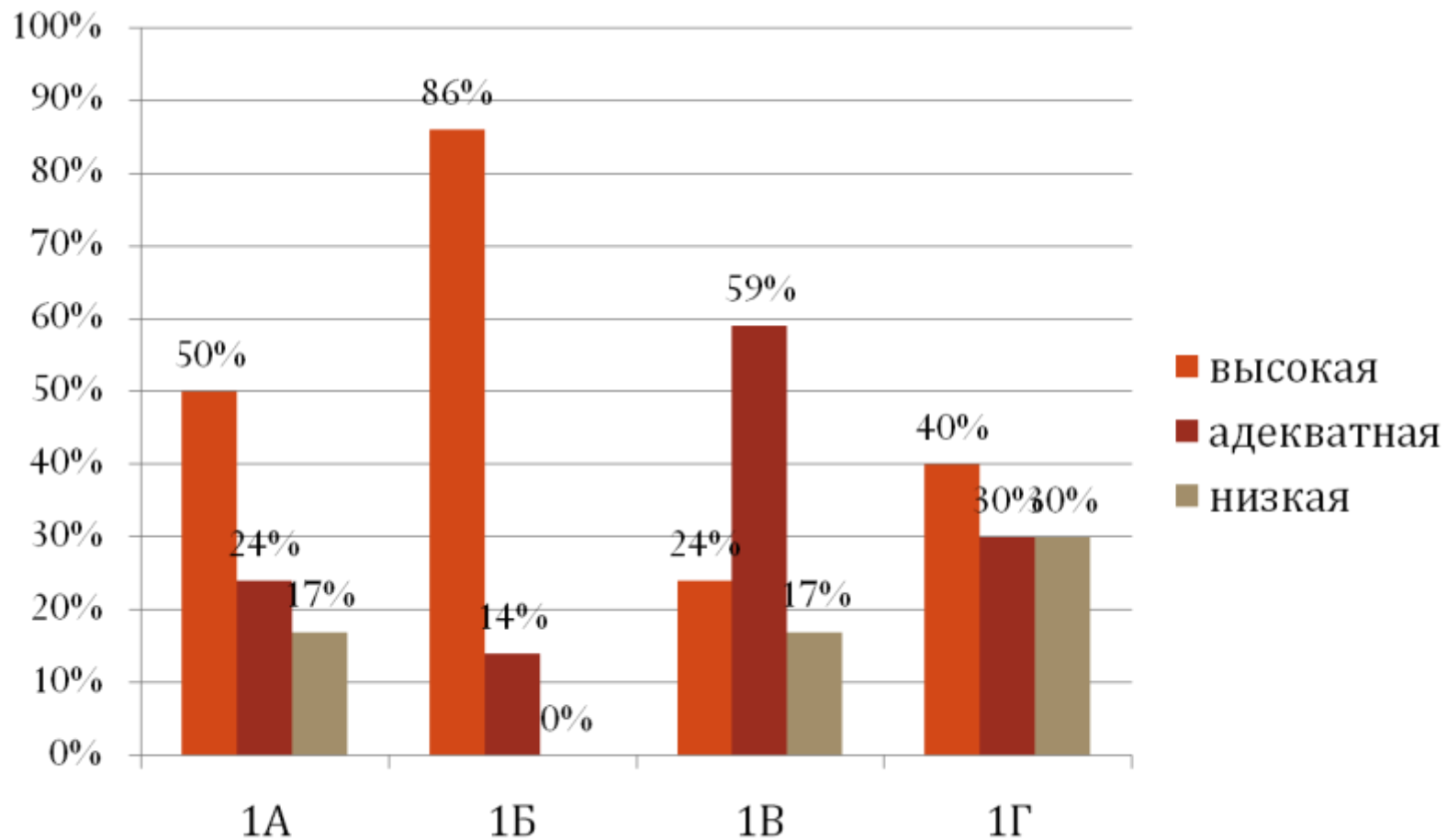
Необходим комплекс мероприятий со стороны родителей, подразумевающий формирование положительное отношение к учебному процессу:

- психологическая поддержка со стороны родителей – «принятие» естественных возможных неудач;
- адекватные требования к ребенку в период адаптации;
- правильная организация режима дня;
- поддержка информационного плана – разъяснение необходимости получения знаний в школе;
- искренняя заинтересованность родителей в учебном процессе;
- создание ситуации успеха в школьной жизни.

Психолог Чижикова В.Г.

# Исследование самооценки

(1 классы, 3 неделя сентября)





## Методика «Рукавички»

- Методика предназначена на выявление уровня сформированности действий по согласованию усилий в процессе организации и осуществления сотрудничества (кооперация).

100% учащихся адекватно справились с заданием

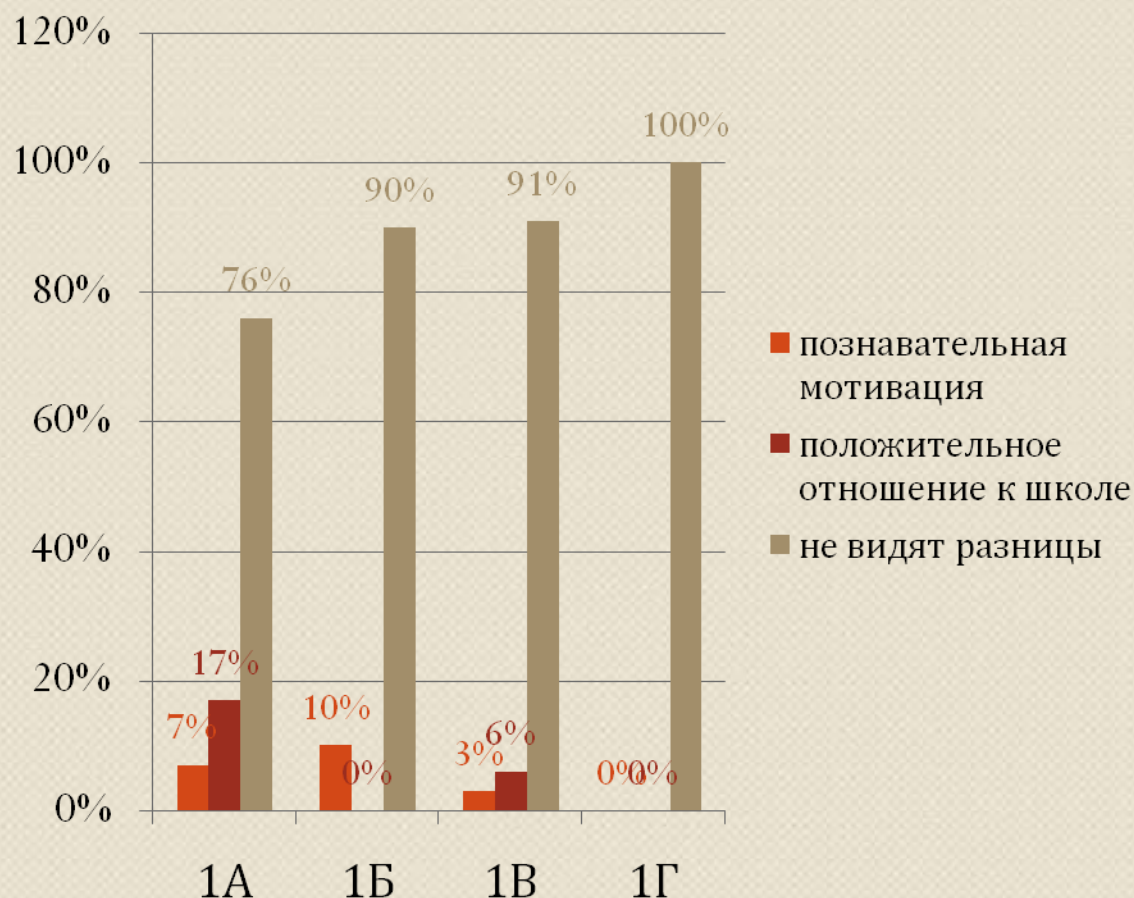
- **Учащихся с недостаточным уровнем сформированности не выявлено.**

# Диагностика коммуникативных универсальных учебных действий

## ИССЛЕДОВАНИЕ ФОРМИРОВАНИЯ ПОЗНАВАТЕЛЬНОЙ МОТИВАЦИИ, АДАПТАЦИИ

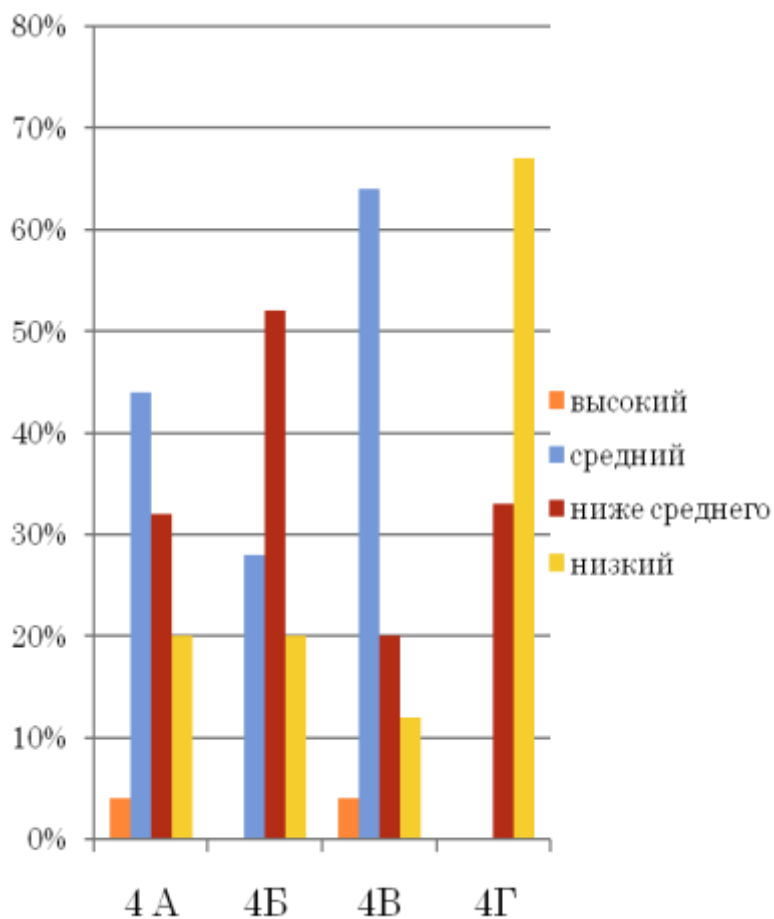
Психологическая  
поддержка со стороны  
родителей

- «принятие» естественных возможных неудач;
- адекватные требования к ребенку в период адаптации;
- правильная организация режима дня;
- разъяснение необходимости получения знаний в школе;
- заинтересованность родителей в учебном процессе;
- создание ситуации успеха в школьной жизни.



## Развитие общих познавательных способностей учащихся 4 классов, октябрь 2020 года

**Цель:** определение уровня сформированности универсальных учебных действий у учащихся в соответствии с требованиями к результатам освоения основной образовательной программы начального общего образования



**Тест Векслера.**

*Адаптированная версия А. Ю. Панасюка*

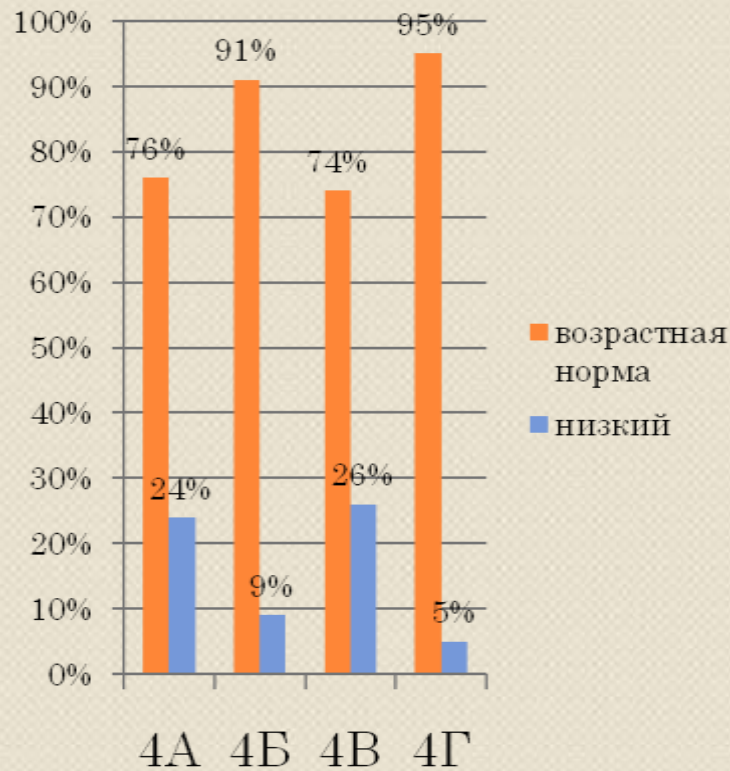
**Цель:** выявление уровня общего интеллектуального развития

**Оцениваемое УУД:** логические универсальные учебные действия.

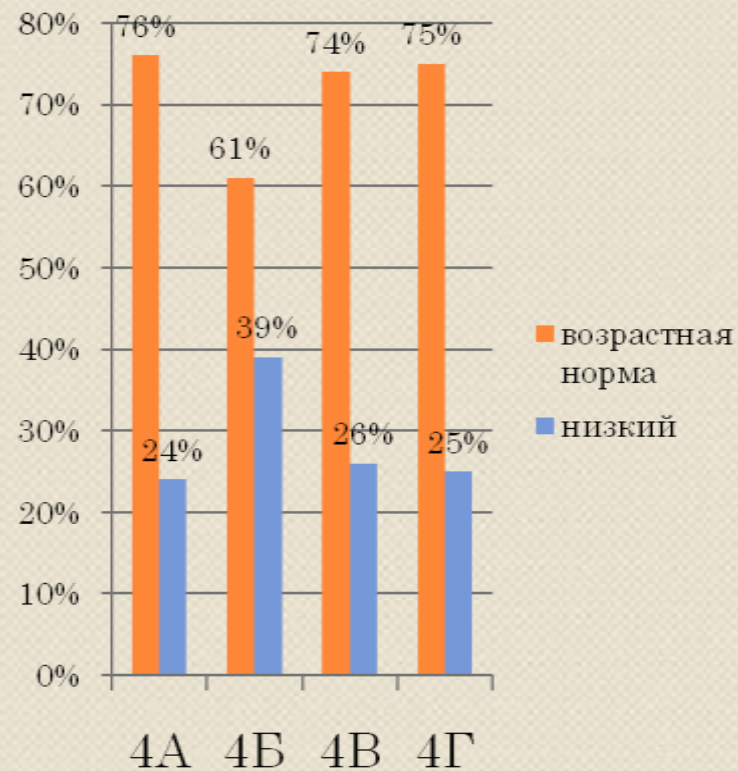
**Форма проведения:** письменный опрос

# Регулятивные УУД

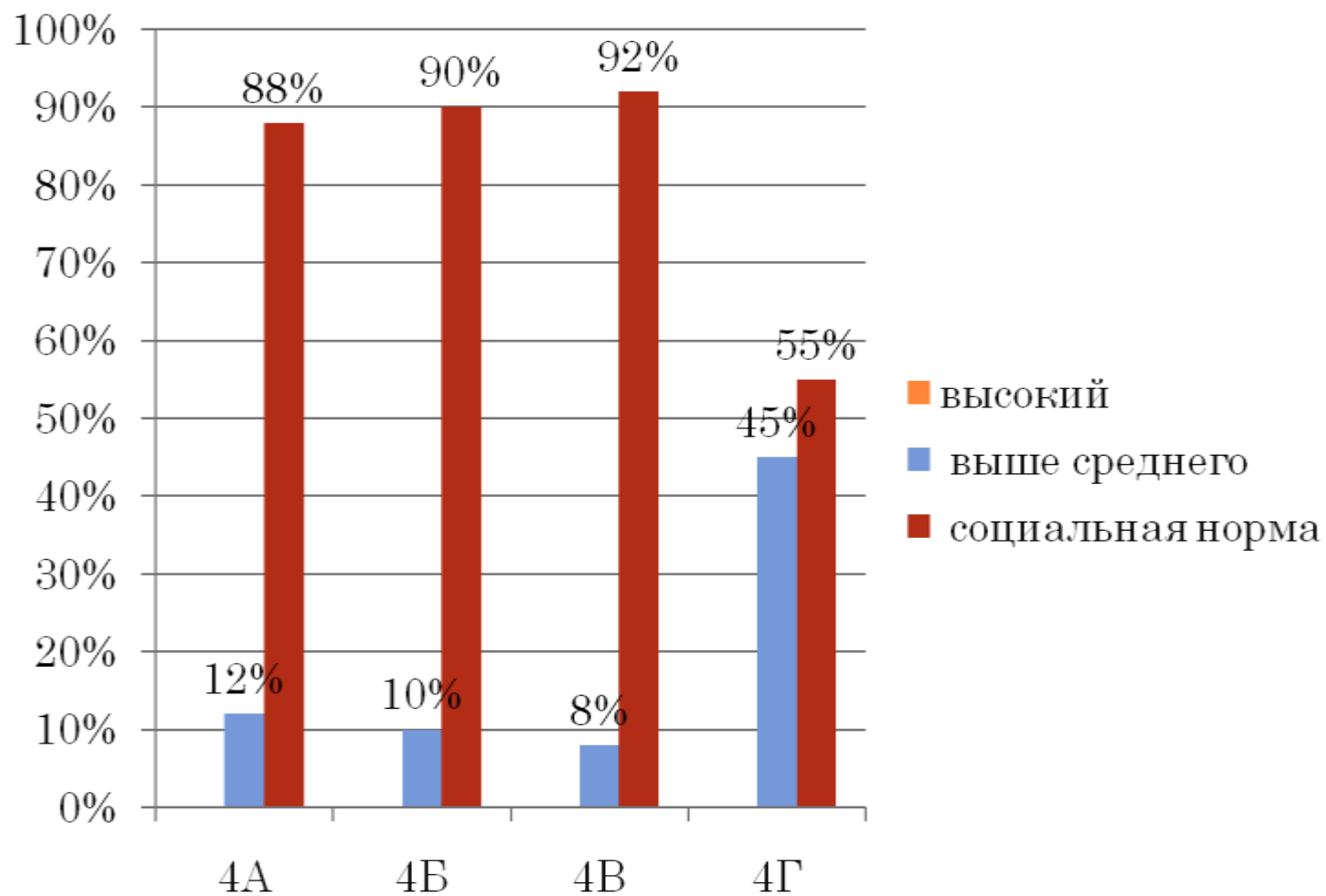
## Объем внимания



## Концентрация внимания



Исследование уровня школьной тревожности у учащихся 4-х классов 2020-2021 учебный год



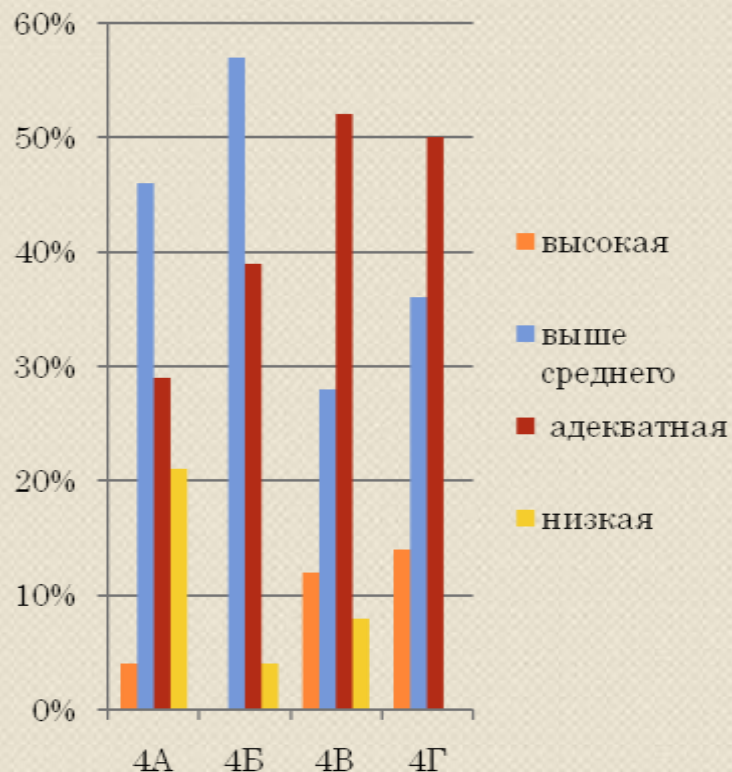
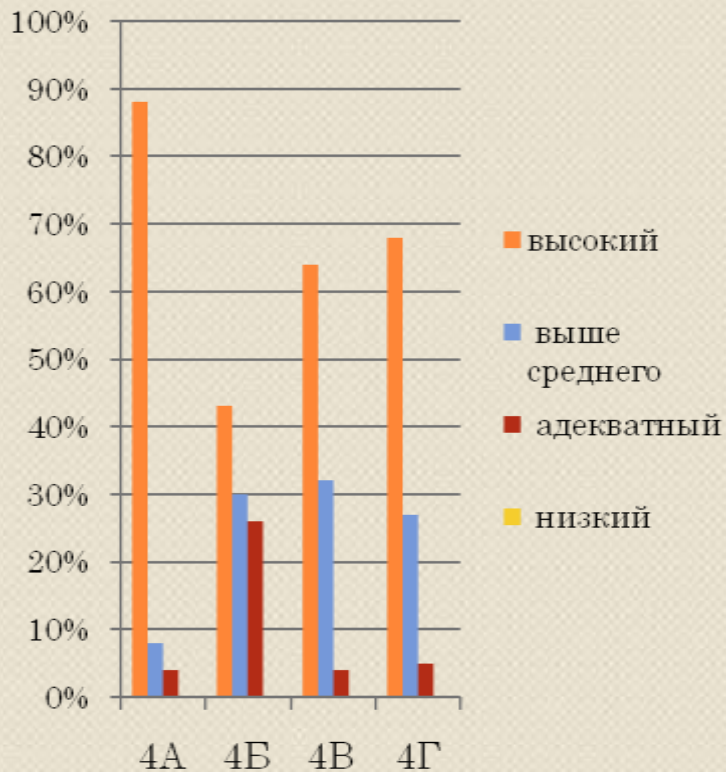
# Личностные УУД: исследование самооценки по методике Дембо-Рубинштейн

- Самооценка является важнейшим показателем развития личности.
- От уровня самооценки зависит уверенность ученика в своих силах, его отношение к допущенным ошибкам, трудностям учебной деятельности. Младшие школьники с адекватной самооценкой отличаются активностью, стремлением к достижению успеха в учении, большей самостоятельностью. Иначе ведут себя дети с низкой самооценкой: они не уверены в себе, боятся учителя, ждут неуспеха, на уроках предпочитают слушать других, а не включаться в обсуждение.  
Дети, имеющие адекватную самооценку, активны, находчивы, бодры, с интересом и самостоятельно ищут свои ошибки в своих работах, выбирают задачи, соответствующие своим возможностям.
- Дети с высокой адекватной самооценкой отличаются активностью, стремлением к достижению успеха в учебной деятельности. Их характеризует максимальная самостоятельность. Они уверены в том, что собственными усилиями смогут добиться успеха в учебной деятельности. Это основывается на правильной самооценке своих возможностей и способностей.
- Неадекватная заниженная самооценка у младших школьников проявляется ярко в их поведении и чертах личности. Дети выбирают легкие задачи. Они как бы берегут свой успех, боятся его потерять и в силу этого в чем-то боятся самой учебной деятельности. Нормальному развитию детей с заниженной самооценкой мешает их повышенная самокритичность, неуверенность в себе. Они ждут только неудачи. Эти дети очень чувствительны к одобрению, ко всему тому, что повысило бы их самооценку.
- Дети с завышенной самооценкой переоценивают свои возможности, результаты учебной деятельности, личностные качества. Они выбирают задачи, которые им не по силам. Развитие самосознания у ребенка в младшем школьном возрасте проявляется в том, что у детей постепенно возрастает критичность и требовательность к себе. Становясь самостоятельной и устойчивой, самооценка начинает выполнять функцию мотива деятельности младшего школьника.

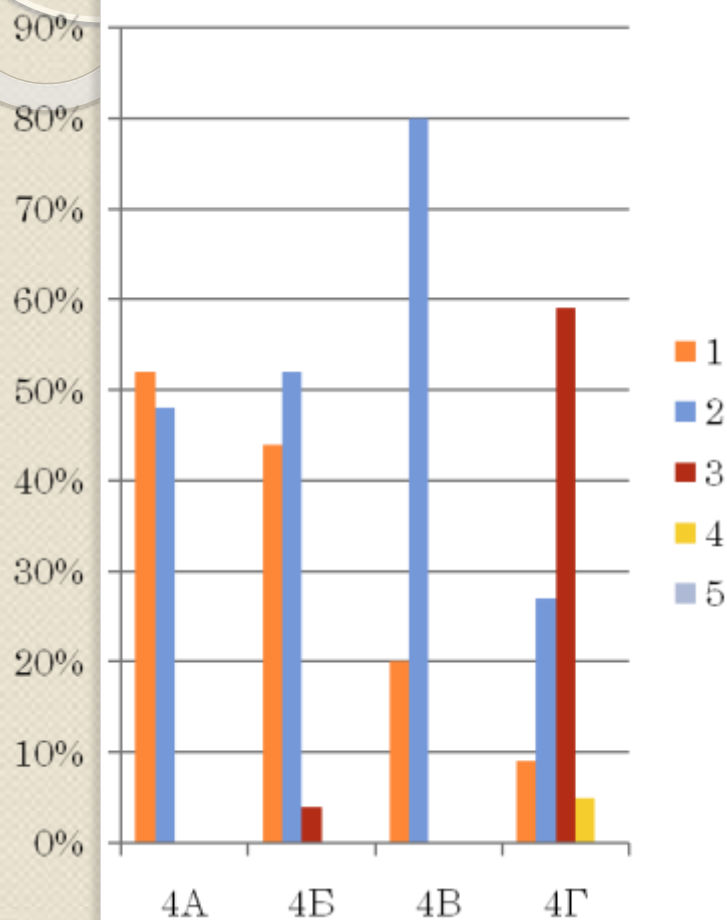
# Личностные УУД: уровень притязаний и самооценка

**Уровень притязаний:** стремление к достижению цели той степени сложности, на которую человек считает себя способным.

**самооценка**



Исследование сформированности учебной мотивации учащихся 4 «А» класса  
*Методика диагностики мотивации учения и эмоционального отношения к учению*  
*(модификация А. Д. Андреева)*  
2020-2021 учебный год



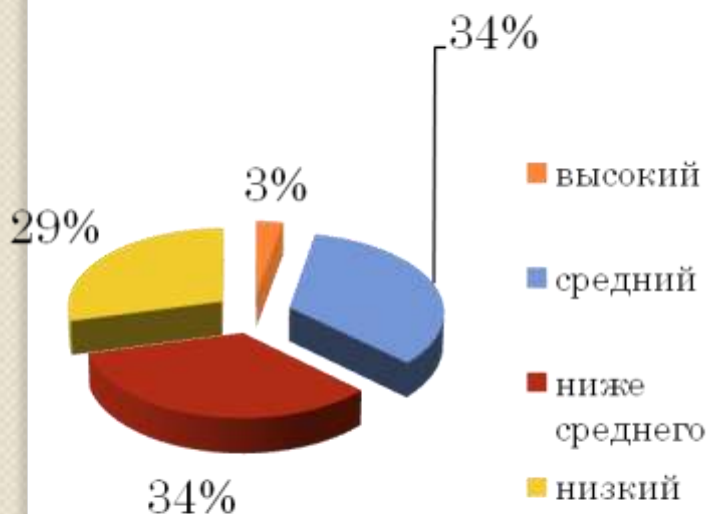
1. Мотивация с выраженным преобладанием познавательной мотивации учения и положительным эмоциональным отношением.
2. Продуктивная мотивация, позитивное отношение к учению, соответствие социальному нормативу.
3. Средний уровень с несколько сниженной познавательной мотивацией
4. Сниженная мотивация, переживание “школьной скуки”, отрицательное эмоциональное отношение к учению
5. Резко отрицательное отношение к учению



Развитие общих познавательных способностей учащихся 4 классов, октябрь 2020 года

**Цель:** определение уровня сформированности универсальных учебных действий у учащихся в соответствии с требованиями к результатам освоения основной образовательной программы начального общего образования

## уровни



**Тест Векслера.**

*Адаптированная версия А. Ю. Панасюка*

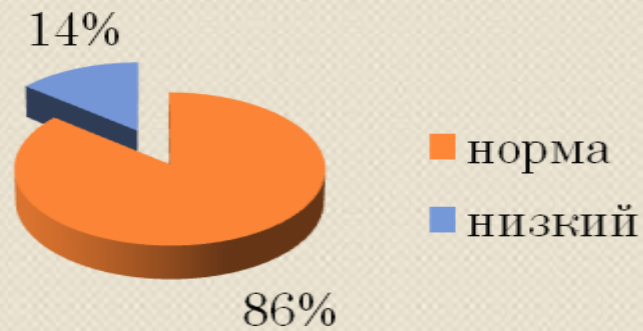
**Цель:** выявление уровня общего интеллектуального развития

**Оцениваемое УУД:** логические универсальные учебные действия.

**Форма проведения:** письменный опрос

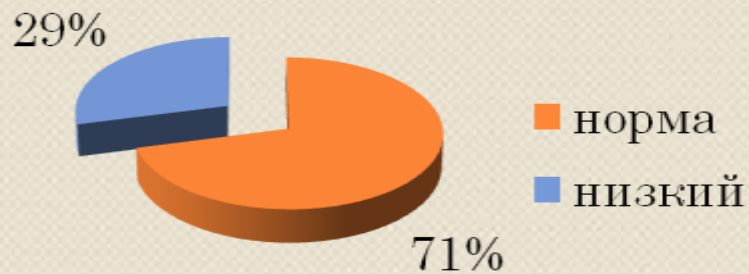
Объем внимания

уровни



Концентрация внимания

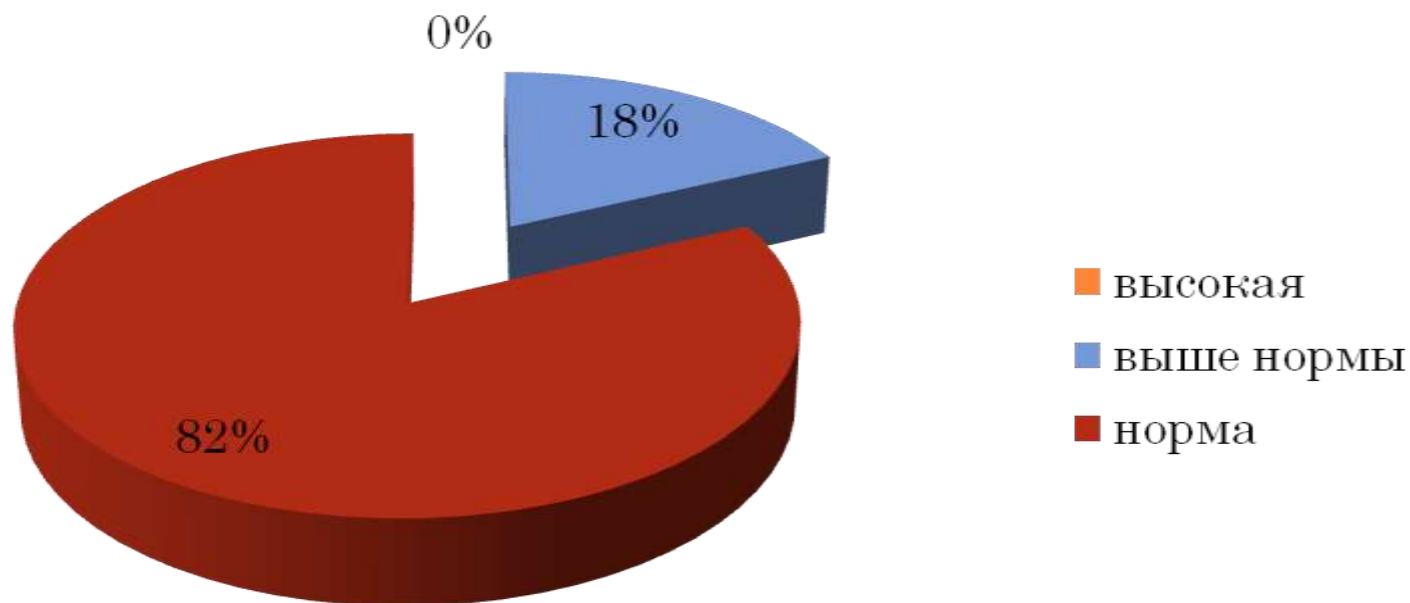
уровни



Регулятивные УУД

Исследование уровня школьной тревожности у учащихся 4-х классов 2020-2021 учебный год

**школьная тревожность**



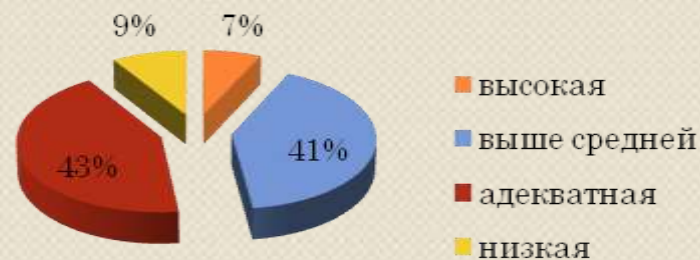
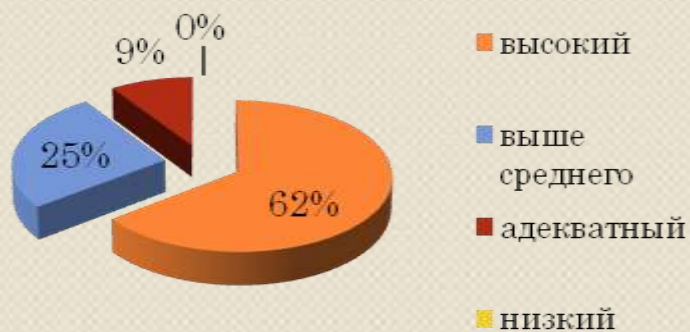
# Личностные УУД: уровень притязаний и самооценка

Уровень притязаний: стремление к достижению цели той степени сложности, на которую человек считает себя способным.

самооценка

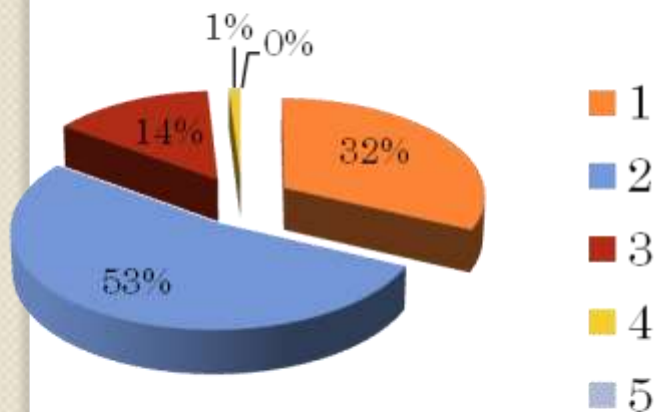
уровни

самооценка



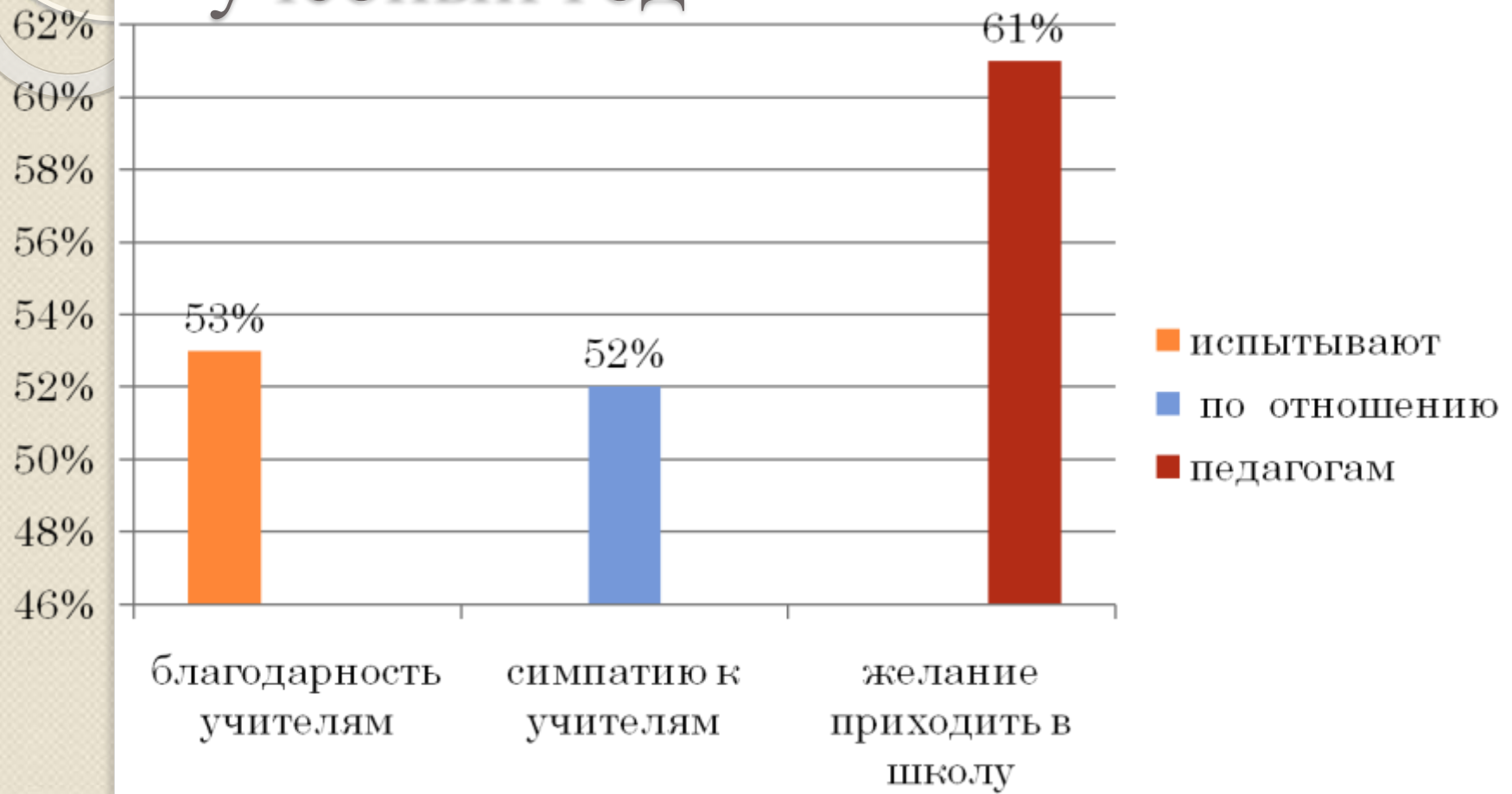
Исследование сформированности учебной мотивации учащихся 4 «А» класса  
*Методика диагностики мотивации учения и эмоционального отношения к учению*  
(модификация А. Д. Андреева)  
2020-2021 учебный год

## уровни



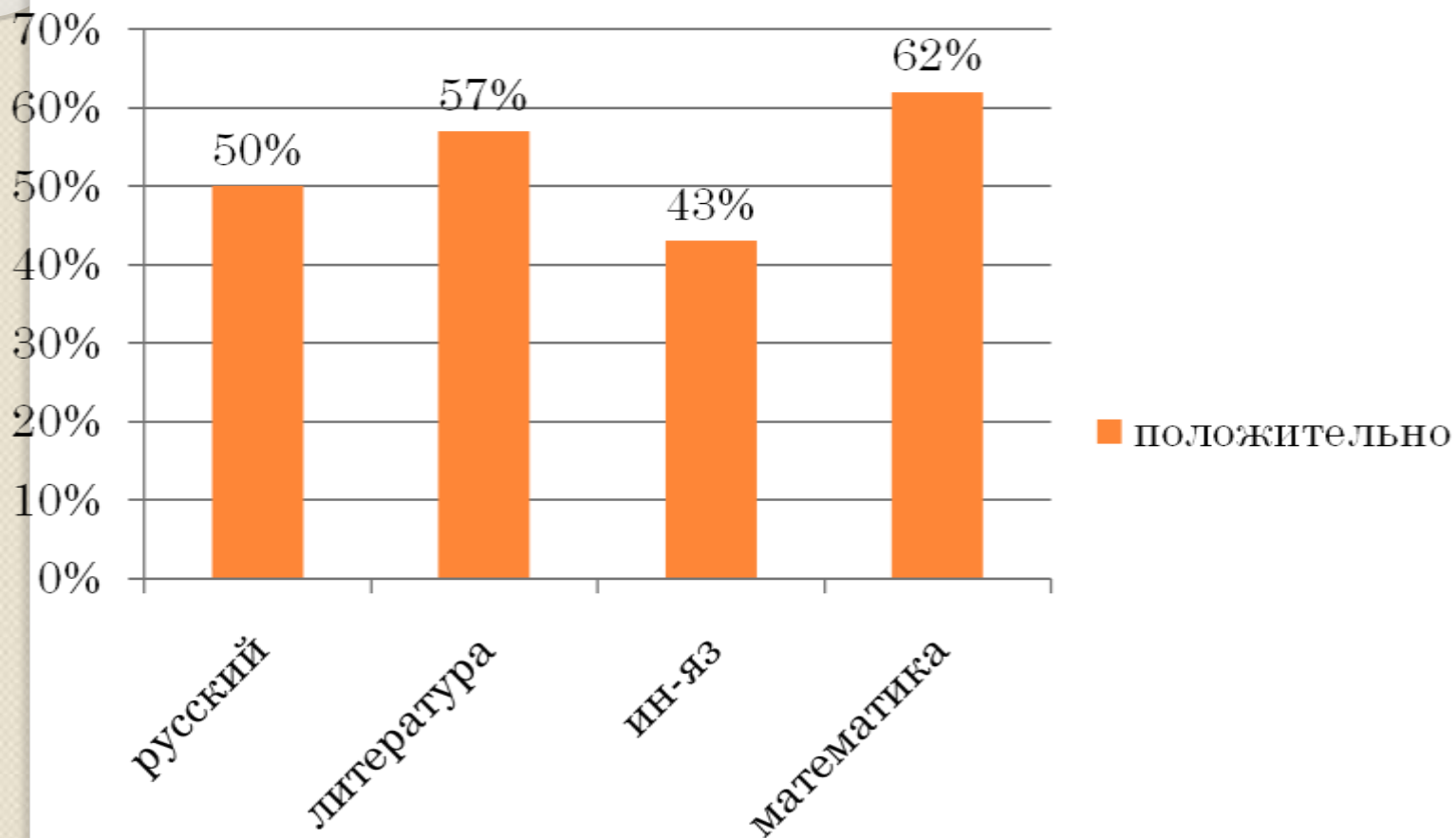
1. Мотивация с выраженным преобладанием познавательной мотивации учения и положительным эмоциональным отношением.
2. Продуктивная мотивация, позитивное отношение к учению, соответствие социальному нормативу.
3. Средний уровень с несколько сниженной познавательной мотивацией
4. Сниженная мотивация, переживание “школьной скуки”, отрицательное эмоциональное отношение к учению
5. Резко отрицательное отношение к учению

# Исследование адаптации пятиклассников 2020-2021 учебный год



# Исследование отношения пятиклассников к учебным предметам 2020-2021 учебный год

## ПОЛОЖИТЕЛЬНО



# МОДЕЛЬ ПСИХОЛОГИЧЕСКОГО СОПРОВОЖДЕНИЯ

Семья  
консультирование

Диагностика  
групповая

Мед сопровождение

Педагоги  
обучающие  
семинары

диагностика  
индивидуальная

Мониторинг  
компетенций

Ребенок

Педагоги:  
индивидуальное  
консультирование

Коррекционно-  
развивающая  
работа

психолог

логопед

педагоги